

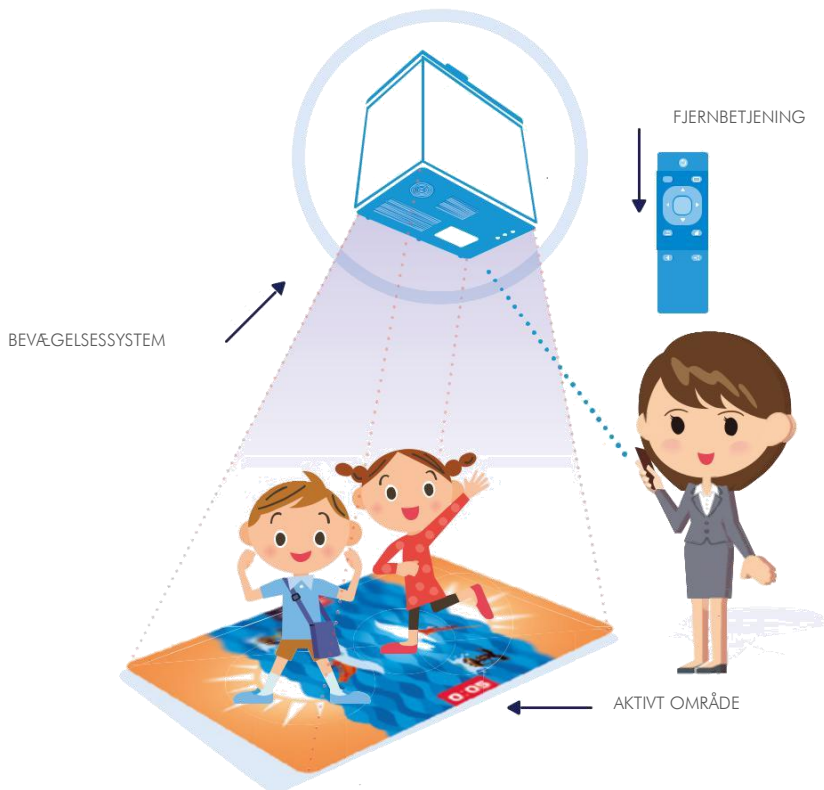


Funnyfloor interaktivt gulv BRUGERVEJLEDNING



Indhold

1	Generel information	5
1.1	Beskrivelse af produktet	5
1.2	Pakkens indhold	5
1.3	Overflade (gulv)	5
1.4	Lokalet	5
1.5	Fjernbetjening	6
2	Installation	7
2.1	Vælg det rette sted	7
2.2	Montering af boksen i loftet	7
2.3	Valgfri installation af Audio & LAN	8
3	Sådan betjener du boksen	9
3.1	Tænd og sluk for boksen	9
3.2	Vælg spillesæt	9
3.3	Vælg spil	10
3.4	Hvordan spiller man?	11
3.5	Menu	12
4	Vedligeholdelse	14
4.1	Andre muligheder for betjening	14
4.2	Udskift batterier	14
5	FAQ	14
6	Teknisk specifikation	15



VIGTIGE SIKKERHEDSREGLER!

- Læs vejledningen her godt igennem for optimal anvendelse af vores interaktive gulv.
- Har du brug for hjælp, skal du kontakte vores support.
- Firmaet **Funnyfloor** kan ikke holdes ansvarlig for tab af omkostninger ved misvedligeholdelse af produktet.
- Alle navne og brands, der optræder i denne vejledning, er registrerede og tilhører deres ejere.
- Tekniske data, oplyst i denne vejledning, kan ændres uden forudgående varsel.

FARE!

- Forsøg aldrig selv at justere på teknikken inden i boksen. Du kan komme til skade, forårsage brand, få stød eller forårsage stor skade på produktet. Alle test og services skal foretages af vores support. Køber er ansvarlig for montering i loft og efterfølgende jævnlig kontrol af sikkerheden, således at uforudsete hændelser undgås. Sælger kan ikke gøres ansvarlig for sådanne hændelser.

ADVARSLER!

- Anvend kun batterier, der opfylder vores tekniske krav. Forbind aldrig kabler på en uautoriseret måde. Batterier må ikke opvarmes eller brændes.
- Produktet må ikke placeres tæt på en brandfarlig kilde eller placeres i direkte sollys. Undgå elektrisk udladning og kortslutning, de kan beskadige denne enhed.
- Vær forsigtig, og kig aldrig direkte ind i projekterlampen (meget vigtigt for børn!).



Smid aldrig et af vores produkter ud. Det skal returneres direkte til producent eller et firma, der kan håndtere vores enhed.

1.1 Produktbeskrivelse

Funnyfloor er et interaktivt gulv, beregnet til sjov, leg og læring via forskellige spil, der vises på gulvet. Leg og bevægelse, mens barnet har det sjovt, fremmer bl.a. koordinering og balance.

Funnyfloor har et indbygget bevægelsessystem, en projektor, en mini-PC og et "magisk øje". Billedet, der vises på gulvet, skaber et "magisk gulv", hvor børnehavebørn, skolebørn og voksne kan opleve et fantastisk univers.

Funnyfloor kan placeres i et hvilket som helst rum – vi anbefaler lette og glatte overflader. Billedets størrelse på gulvet afhænger af boksens placering i loftet. Fordelen ved vores interaktive gulv er - udover de unikke spil – brugervenligheden: Du styrer vores interaktive gulv meget enkelt; nemlig med en fjernbetjening og dine bevægelser.

Mere information på www.funnyfloor.dk

1.2 Vores pakke indeholder altid:

- Funnyfloor boksen (med indbygget bevægelsessystem, projektor, Intel PC og spillepakken FUN (1))
- Strømkabel
- Loftbeslag til ophæng
- Fjernbetjening med batterier
- Brugervejledning samt garantibevis (2 års garanti)
- Installationsvejledning
- 2 timers gratis oplæring i vores system
- Supportaftale aftales ved køb

1.3 Overflade (gulv)

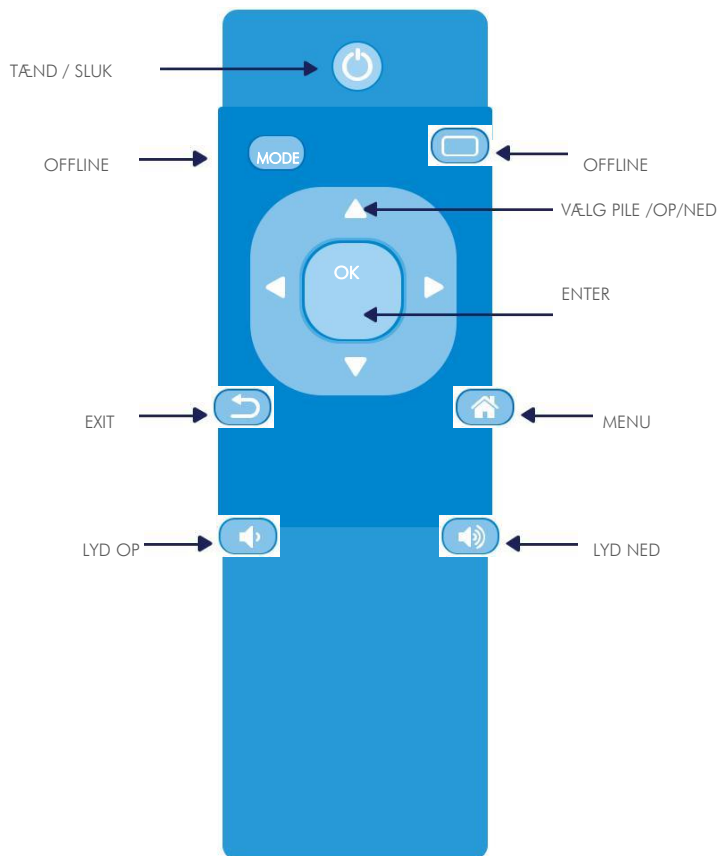
Funnyfloor fungerer på alle overflader. Vi anbefaler dog, at gulvet er glat og lyst. Vi forhandler ikke måtter.

1.4 Lokalet

Lokalet, hvor **Funnyfloor** skal bruges, skal helst have gardiner eller persiener, hvis lokalet er meget lyst kan solen genere.

1.5 Fjernbetjeningen

Fjernbetjeningen følger altid med og ligger i din pakke. Her kan du se de forskellige funktioner.



Installation

Funnyfloor er designet sådan, at kunden selv kan opsætte vores boks i loftet. Følgende trin skal følges:

TRIN 1 Vælg det rette lokale

TRIN 2 Monter boksen i loftet

2.1 Det rette sted

Vælg det rette sted, når du skal opsætte **Funnyfloor interaktivt gulv**. Undgå helst vægge, der kan skygge for gulvet. Der skal være fri plads under boksen, så der dannes et billede på gulvet med målene: 350 X 350 cm.

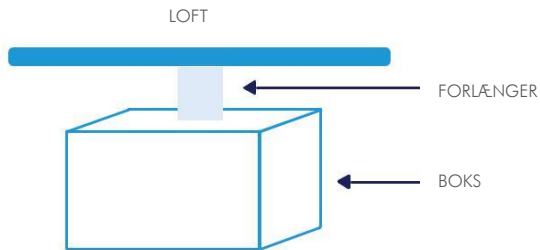
2.2 Hæng boksen op i loftet

Funnyfloor skal hænges op i det medfølgende ophæng. For at opsætte **Funnyfloor** korrekt, skal følgende trin overholdes:

TRIN 1 Tilslut strøm og sæt det medfølgende strømkabel i boksen.

TRIN 2 Monter det medfølgende loftbeslag i loftet. Anvend kun skruer/rawplug der er beregnet til netop dit loftmateriale.

TRIN 3 Hæng nu boksen op på loftbeslaget. Er loftet nedsænket kan den medfølgende forlænger anvendes.



TRIN 4

Sæt strømkablet i boksen på toppen af boksen, og forbind. Tryk knappen med "0"/ "1", sæt den på "1". Et rødt lys vises nu. Afvent til billedet vises på gulvet.

OBS!

- Billedstørrelsen på gulvet afhænger af loftshøjden og hvor højt, boksen hænges op. Jo højere placering, jo større billede på gulvet. Optimal højde er mellem 3,0 m - 3,5 m. Læs evt. i kapitel 6: "Tekniske specifikationer".
- Metoden til ophæng afhænger af loftets materialetype. Tjek altid loftet og vælg herefter den sikreste fremgangsmåde til montering.

2.3

Valgfri installation af Audio/Lyd & LAN

Funnyfloor har en indbygget Audio port (til eksterne højttalersystem) og LAN port (adgang til internettet).

Derfor anbefaler vi:

- Tilslut Funnyfloor til internettet via et LAN kabel via RJ-45 porten, der er placeret på toppen af boksen – eller tilslut enheden via vores WiFi-dongle (skal købes separat).
- For at tilslutte Funnyfloor til et eksterne højttalersystem skal du bruge porten beregnet til dette på toppen af enheden.

Sådan betjener du systemet

For at betjene det interaktive gulv, skal disse trin følges:

TRIN 1 Tryk på "on" på fjernbetjeningen

TRIN 2 Vælg et spillesæt

3.1

Tænd og sluk for boksen

Du tænder boksen med fjernbetjeningen, peger mod boksen i loftet og trykker "on" på "on/off"-knappen. Vent på startskærmen på gulvet. For at slukke enheden skal du tage fjernbetjeningen, pege mod boksen i loftet og trykke "off" på "on/off"-knappen.

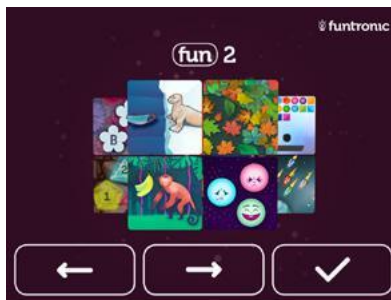
OBS!

- Mens enheden lukker ned, afkøler projektoren. Det kan tage flere minutter. Tænd først for enheden igen, når processen med afkøling er færdig.

3.2

Vælg et spillesæt

Når enheden er tændt, vises dine spillepakker på gulvet. Du kan se de forskellige muligheder ved at bevæge dine hænder eller fødder henover pilene. Når du har bestemt dig for et spillesæt, skal du aktivere tjek-symbolet. Du kan også bruge pilene på fjernbetjeningen til at vælge spil.



Til venstre



Til højre



Tjek! Du har nu valgt spil

3.3 Vælg et spil

Når du har valgt et spillesæt, vises de forskellige spil i denne sektion. Med dine hænder eller fødder kan du bladre frem eller tilbage, indtil du finder det spil, du vil prøve. Du kan også bruge pilene på fjernbetjeningen til at vælge et spil. Tryk på tjek-symbolet, så vises det spil, du har valgt.



Tilbage til spillesæt

Bladre til højre i spil

Accepter spil

Bruger du fjernbetjeningen skal du trykke på OK for at acceptere spillet.

Når du har accepteret et spil, vises det på gulvet.



Gå tilbage til spil

Stå på START for at spille

Se hvordan man spiller

EKSEMPEL

Her har vi lavet et eksempel i spillet "Balloner":



Tryk på **EXIT** for at komme tilbage til dine muligheder og **MENU**.

OBS!

- Du kan justere lydstyrken med „+“ eller „-“ på fjernbetjeningen.

3.4

Hvordan spiller man?

Funnyfloor holder øje med det viste billede på gulvet og opfanger alle bevægelser i baggrunden. Brugeren skal aktivere de interaktive elementer ved at bevæge kroppen (fødder, hænder, hoved) henover dem. Man kan stå op, ligge eller lægge sig helt ned på alle 4. Kort sagt: Brugeren skal bevæge sig - og have det sjovt!

3.5 Muligheder i Menu

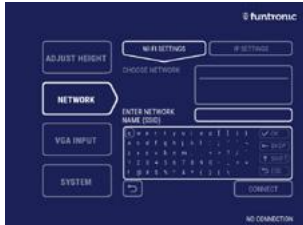
Nu skal du bruge din fjernbetjening. Peg mod boksen og tryk på pilene (højre, venstre, op, ned) og vælg. Tryk på **OK** for at bekræfte. Tryk på **EXIT** for at komme tilbage til den tidligere skærmvisning.

3.5.1



Mulighed: **JUSTER HØJDEN**. Her kan du tilpasse højden på boksen over gulvet (afstand mellem gulv og nederste panel på boksen. Tryk på **OK**, når du har valgt. Tilpasningen bør kun ske i forbindelse med installation af enheden.

3.5.2



Mulighed: **NETVÆRK**. Du kan tilslutte din enhed til netværket. Skal du tilslutte til en eksisterende netværksforbindelse, skal du vælge WI-FI-netværket i feltet "Choose network". Hvis navnet på netværket ikke vises i listen, kan du selv skrive det ind i feltet: "Enter network name (SSID)". Du kan også indtaste jeres adgangskode i feltet "Enter password". Vælg herefter "Connect".

Dit netværk er altid synligt i bunden af skærmen. Tryk på knappen **EXIT** på din fjernbetjening for at afslutte.

IP-indstillinger kan sættes sådan:

- **AUTOMATIC** (fabriksindstillinger), hvis DHCP-server bruges
- **MANUAL** (vi skal have en IP-adresse), IP address, GATEWAY, network mask og name server (DNS).

3.5.3



Mulighed: VGA INPUT Her kan du tilslutte til en PC og anvende den indbyggede projektor til andre formål.

Du skal forbinde din PC til VGA-porten for at aktivere denne funktion. Vælg symbolet VGA input.

ADVARSEL!

Hvis du vælger at bruge funktionen VGA-input, slukkes **Funnyfloor** automatisk. Tænd og sluk for enheden, når du er færdig. Det kan tage flere minutter, da pæren skal nedkøles.

3.5.4



SYSTEM-mulighed tillader at:




1. Skifte sprog: Tryk på pilene, og herefter på **OK**.
2. Skift tilstand: **AUTO**-tilstand eller manuel: For at aktivere **AUTO** tilstand, scroll mulighederne igennem med pilene. Vælg **AUTO** for hvert spil (aktiv i 3 min, 6 min eller 10 min) eller manuel tilstand, tryk i stedet på **OK**.

ADVARSEL!

Hvis du vælger **AUTO** mode, går systemet igennem en kort kalibreringsproces. I den tid må ingen personer stå på det interaktive område, da systemet kan gå i stykker. Hvis det sker, skal kalibreringsprocessen gentages (exit i **MENU** og tryk igen på **AUTO**). Samme procedure skal foretages, hvis lyset i lokalet ændrer sig.

4.1 Betjening af boksen uden fjernbetjening

I tilfælde af, at fjernbetjeningen går i stykker, kan Funnyfloor styres med knapperne på selve boksen:

-  Tænd/sluk-knap
Svarer til ON/OFF-knapperne på fjernbetjeningen
-  Skift valgmuligheder
Svarer til HØJRE PIL på fjernbetjeningen
-  OK-knap
Svarer til OK-knappen på fjernbetjeningen

4.2 Udskiftning af batterier i fjernbetjeningen

Den eneste del, der af og til kræver eftersyn, er fjernbetjeningen. Når batterierne løber tør, virker fjernbetjeningen ikke. Husk derfor at udskifte batterierne.

FAQ

SPØRGSMÅL	SVAR
LED-lampen lyser ikke rødt?	Tjek om I har strøm. Du kan også tjekke, om start-knappen er sat på "1".
Boksen reagerer ikke på fjernbetjeningen?	Prøv at sætte nye batterier i fjernbetjeningen.
Enheden vil ikke starte, når jeg trykker på TÆND-knappen på fjernbetjeningen?	Sæt nye batterier i fjernbetjeningen.
Billedet på gulvet kan næsten ikke ses? (Det er meget lysere end alt andet i lokalet).	Træk gardinerne for.

Tekniske specifikationer

Driftsbetingelser

- Vi anbefaler placering af boksen i en højde over gulvet på: 2,5 – 5 m
- Det viste billede: 4:3
- Billedstørrelsen kan ses her:

HØJDE OVER GULV	BILLEDBREDDE	BILLEDHØJDE
2.0 m	1.80 m	1.35 m
2.5 m	2.25 m	1.65 m
3.0 m	2.70 m	2.00 m
3.5 m	3.15 m	2.35 m
4.0 m	3.60 m	2.70 m
4.5 m	4.05 m	3.03 m

Projektor:

- Pærens levetid: 4000 timer
- Lysstyrke: 3200 ANSI lumen
- Kontrast-ratio: 13000:1

PC-computer

- Intel platform

Andre oplysninger:

- USB 2.0 interface
- VGA (D-sub 15) interface
- AUDIO output (Jack 6,3 mm)
- LAN (RJ-45)
- Strøm: 220 V AC
- Max strømforbrug: 375 W
- Størrelse (h x b x d): 340 X 380 X 240 mm (uden forlænger)
- Vægt: 11 kg
- Lofthængsel: 120 mm, 430-590 mm



Kontakt os:

+45 74 6005

info@funnyfloor.dk

www.funnyfloor.dk